

Stand: 09/2005

MONTAGE- UND BEDIENUNGSANLEITUNG LMZ 0115



1. Montage LMZ 0115wn/ws

- Befestigungslöcher nach Maßskizze bohren (Abb. 2)
- Nach Öffnen des Gerätes und Entfernen der Anschlussabdeckkappe kann das Gerät mit den mitgelieferten Schrauben befestigt werden.
- Es ist unbedingt auf senkrechten Sitz zu achten, um eine einwandfreie Funktion des Münzprüfers zu gewährleisten.
- Magnetventil und Impulsgeber-Wasserzähler in die entsprechende Wasserleitung montieren. Dabei ist zu beachten, daß der Impulsgeber-Wasserzähler vor dem Magnetventil (in Flussrichtung) montiert wird.
- Die Impulsleitung sollte **nicht länger als 3 m sein** und **nicht in unmittelbarer Nähe zu Netzspannungen** verlegt werden. (EMV-Störungen können die Funktion beeinflussen.)

Achtung! Vor dem Zugang zu den Anschlussklemmen müssen alle Netzstromkreise abgeschaltet werden.

VDE- und örtliche Vorschriften sind zu beachten.

- Der Anschluss muß bauseitig mit einem Schalter von 3 mm Kontaktunterbrechung (Sicherung) vorgenommen werden.
- Anschlussleitungen durch die Kabeltüllen führen.
- Zur leichteren Verkabelung ist der linke Teil des Steckverbinders abziehbar. Die Klemmenbelegung ist auf der Klemmenabdeckung abgedruckt.
- Anschluss gem. entsprechendem Schaltbild herstellen. (Abb. 1)
- Bei Wiederaufstecken des Steckverbinders auf sicheres Einrasten achten.
- Klemmenabdeckung wieder aufsetzen.

4. Bedienungsanleitung LMZ 0115 wn/ws

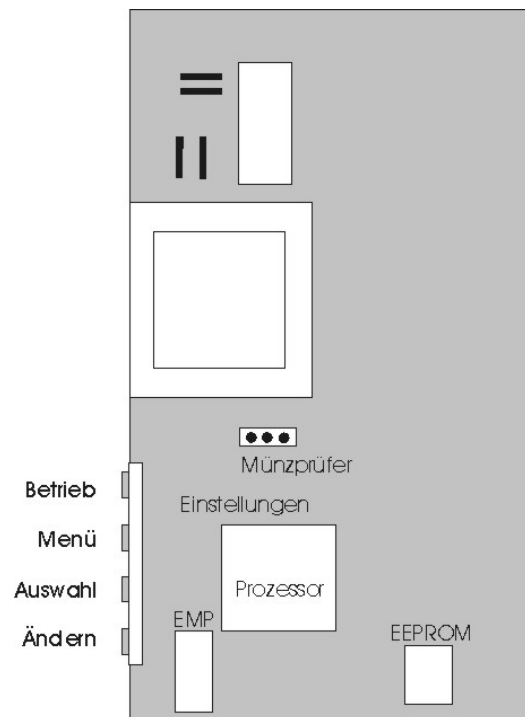
4.1 Einstellungen

Sämtliche Einstellungen des Gerätes werden mit den vier Tasten im seitlichen Ausschnitt der Abdeckhaube vorgenommen. **Vor** und **nach** Änderung der Einstellwerte ist die Taste „Betrieb“ zu drücken. Beim erstmaligen Drücken erscheint die Anzeige „ Außer Betrieb“, bei Rückkehr in den normalen Betrieb erscheint nach dem Drücken die Anzeige „Reset“, gefolgt von der Versionsnummer der Gerätesoftware. Alle zu verändernden Werte können durch mehrmaliges Drücken der Taste „Menü“ zur Anzeige gebracht werden.

Nach drücken der Taste „Menü“ erscheint im Display :

1 x Taste „Menü“ „Ltr. 0010“ (Anzahl Liter pro Münze)

2 x Taste „Menü“ „Münzen:“ (Münzvorlage)
„1 x 0,1 EUR“



Leiterplatte ZMZ 215

4.2 Einstellung des Verbrauchs pro Münze (Liter oder m³ Werkseinstellung)

Nach Aufruf des Menüs der Verbrauchseinheit „Ltr.“ (Standard Werkseinstellung) kann der Cursor Unterstrich mit der Taste „Auswahl“ durch mehrmaliges Drücken an die zu ändernde Stelle verschoben werden. Mit der Taste „Ändern“ kann nun der gewünschte Wert in Liter/m³ eingestellt werden.

Mit der Taste „Menü“ wird der nächste Einstellwert aufgerufen.

Soll keine weitere Einstellung vorgenommen werden, kann mit der Taste „Betrieb“ in die Betriebsbereitschaft zurückgekehrt werden.

4.3 Münzvorlage

Nach Aufruf des Menüs „Münzen“ kann mit den Taste „Auswahl“ und „Ändern“ die Anzahl und der Wert der Münzen eingestellt werden, die eingeworfen werden müssen um das Gerät zu starten.

Weiter wie unter Punkt 4.2 beschrieben.

Fehlermeldungen: Sollte wegen überfüllter Geldkassette eine Münze im Fallschacht stecken bleiben, erscheint im Display die Anzeige „Fehler“.

Durch längeres Drücken der Taste „Betrieb“ lässt sich in jedem Betriebszustand des Gerätes ein Reset durchführen.

5. Sonderausstattungen LMZ 0115

5.1 Münzenzählwerk (Option „A“) 6-stellig

Nach Drücken der Tasten „Betrieb“ und anschließend „Auswahl“ kann die Anzahl der eingeworfenen Münzen abgelesen werden:

Mz Zahl: Anzahl der eingeworfenen Münzen seit der letzten Rückstellung, bei Option „O“ der eingeworfene Geldbetrag. (Wertmarken werden nicht aufgerechnet)

GMz Zahl: Anzahl aller eingeworfenen Münzen seit Inbetriebnahme (nicht rückstellbar), bei Option „O“ der Geldbetrag. Zwischen diesen beiden Registern kann mit der Taste „Menü“ gewechselt werden. Die Abfrage „Löschen?“ kann durch die Taste „Ändern“ beantwortet werden und bezieht sich nur auf den Wert von „Mz Zahl“.

5.2 Betriebsstundenzähler (Option „V“)

Ist das Gerät mit der Sonderausstattung „V“ ausgerüstet, gilt die gleiche Vorgehensweise wie unter Punkt 5.1 beschrieben. Zur Anzeige kommen die Register:

FSZ: Freischaltzeit in Stunden seit der letzten Rückstellung

GFSZ: Gesamte Freischaltzeit seit Inbetriebnahme (nicht rückstellbar)

5.3 Mehrfachmünzprüfer (Option „O“)

Bei der (Option „O“) handelt es sich um einen elektronischen Präzisionsmünzprüfer, in dem die € Verkehrs-Münzen (0,10; 0,20; 0,50; 1,00; 2,00) so wie eine Wertmarke vorprogrammiert sind. Es kann der einzuwerfende €- Geldbetrag in dem Menü Münzen in der unter Punkt 4.3 beschriebenen Weise eingestellt werden. (Die passenden Wertmarken sind unter der Art.-Nr. 2070 für WMA zu bestellen.)

5.4 Sicherheitskleinspannung (Option „L“)

Bei Betrieb in Nassbereichen ist der Anschluss mit Sicherheitskleinspannung 24 V zu empfehlen. Zu diesem Zweck ist eine 24 V-Wechselspannung in den Nassbereich zu führen.

Transformatoren 230V / 24 V 100 VA für bis zu 4 LMZ- Steuerungen sind ab Werk erhältlich.

6. Technische Daten

Nennspannung 230 V ~ 50 Hz

Leistungsaufnahme 3,6 VA

Schaltleistung max. 10 A (16 A bei AC 1)
min. 20 mA (Relais „kurzgeschlossen“ mit Funkentstörkondensator)

Schutzart IP 31

7. Wartung

Die Geräte sind wartungsfrei. Lediglich der Münzeinwurf sollte von Zeit zu Zeit mit einem Pinsel von Staub und Ablagerungen befreit werden.

8. Gewährleistung

Auf die Funktion des Gerätes wird eine Garantie von 12 Monaten gewährt. Die Garantie beschränkt sich ausschließlich auf technische Mängel des Gerätes, weitergehende Ansprüche können nicht anerkannt werden. Des weiteren gelten die „Allgemeinen Geschäftsbedingungen für Lieferungen und Leistungen der Elektroindustrie“.

Technische Änderungen vorbehalten

Sicherheitshinweis:

Um Personen- und Sachschäden zu vermeiden, muss vor dem Öffnen des Gerätes (z.B. zur Münzentleerung) gesichert sein, dass kein Wasser eindringen kann.

9. Schaltbild Abb.1 und Maßbild Abb.2

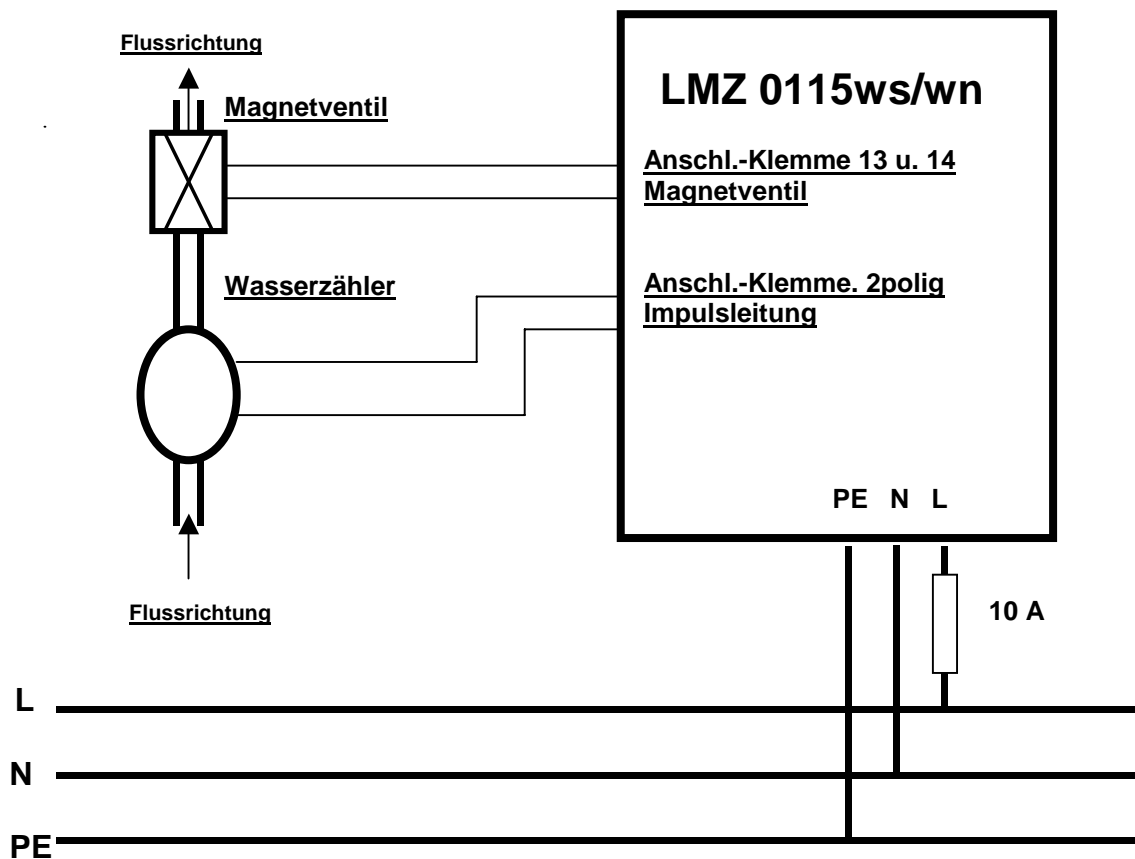


Abb.1 Anschlussbild für Verbrauchersabhängigen Münzzähler LMZ 0115 ws/wn

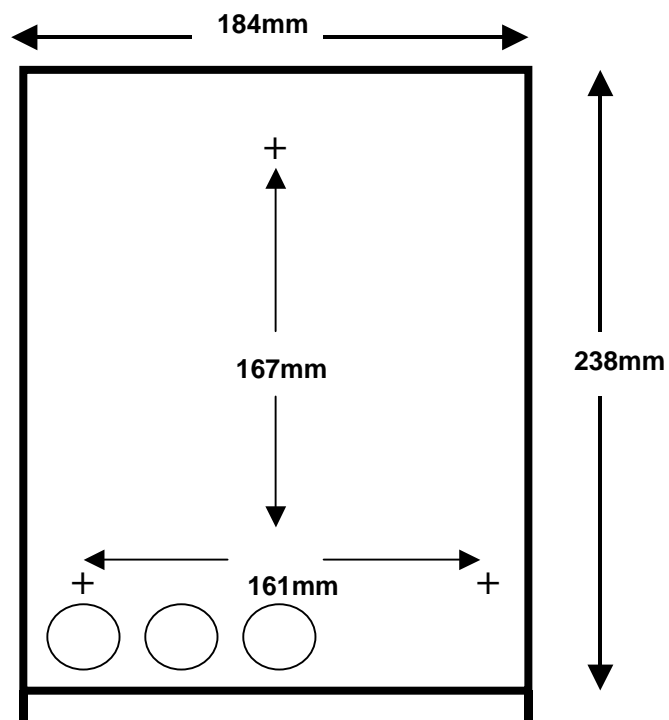


Abb.2 Maßbild LMZ 0115

10. Ausstattungsmöglichkeiten für LMZ 0115

Beispielausstattungen



WWW.NZR.DE



NZR UNTERNEHMENSGRUPPE

NZR NORDWESTDEUTSCHE ZÄHLERREVISION ING. AUG. KNEMEYER GMBH & Co. KG

NZR ENERGIESYSTEME GMBH

Individuelles Energie-Last-Management

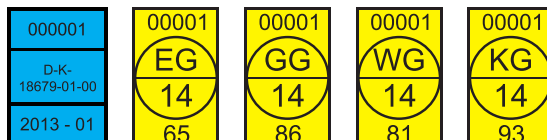
NZR LEASING GMBH & Co. KG

Hauseigene Leasinggesellschaft zur Finanzierung von NZR-Produkten

Heideweg 33 | 49196 Bad Laer
Telefon +49 (0)5424 2928 - 0
Fax +49 (0)5424 2928 - 77
E-Mail info@nzr.de
Internet www.nzr.de | www.nzr-energiesysteme.de

Staatlich anerkannte Prüfstelle für Messgeräte für Elektrizität EG14, für Gas GG14, für Wasser WG14 und für Wärme KG14

Akkreditiertes DAkkS-Kalibrierlabor für Elektrizität, Gas, Wasser und Wärme. Mitglied im DKD.

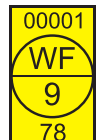


KBH K. BIESINGER GMBH

Neckarsteinacher Str. 74 | 69434 Hirschhorn am Neckar
Telefon +49 (0)6272 922 - 0
Fax +49 (0)6272 922 - 100
E-Mail kbh@nzr.de



Staatlich anerkannte Prüfstelle für Messgeräte für Elektrizität EF6 und für Wasser WF9



NZR SERVICE GMBH

Dienstleistungen für Energieversorger

Neckarsteinacher Straße 74 | 69434 Hirschhorn am Neckar
Telefon +49 (0)6272 922 - 200
Fax +49 (0)6272 922 - 100
E-Mail service@nzr.de

NZR MESSTECHNIK GMBH & Co. KG

Hagenower Chaussee | 19249 Lübtheen
Telefon +49 (0)38855 510 - 87
Fax +49 (0)38855 510 - 40
E-Mail info@nzr.de



Staatlich anerkannte Prüfstelle für Messgeräte für Elektrizität EP22